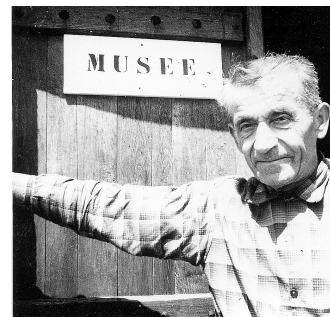


RECHERCHES SUR L'OPPIDUM DU PUY D'ISSOLUD réalisées par Louis Brousse (1930 à 1975).

Pendant plus de 45 ans, Louis Brousse habitant sur le Puy d'Issolud, ramassa sur le plateau une quantité considérable de silex, de fragments de céramique et divers objets du Bronze Final III jusqu'au Moyen-Age.

En 1961, sur le sommet du Puy d'Issolud¹, au lieu dit "Lou Templés", côte 311, dans la moitié est de son champ, Louis Brousse a dégagé sous 0,50 m de terre, un mur maçonné, apparemment antique, large de 0,60 m, orienté du nord au sud, qu'il a suivi sur une trentaine de mètres jusqu'à un angle sud-est. Outre des charbons, des débris de fer et quelques ossements humains, la fouille a mis au jour une céramique faite à la main, analogue à celle de Loulié, qui paraît de type hallstattien : la pâte est noirâtre, très cuite et très dure, la couverte lisse, souvent brillante. Parmi les formes se reconnaissent une grande jatte tronconique à lèvre rentrante, un récipient cylindrique à lèvre plate extérieurement saillante, une "bobine", etc. ; une céramique plus grossière, de tradition néolithique, comportant surtout des vases cylindriques ou ovoïdes décorés de boudins d'argile torsadés incisés ou marqués d'impressions à la baguette.



Au centre de la même parcelle, Louis Brousse a fouillé, jusqu'à une profondeur de plus de 2 m, une sorte de fosse où se rencontrèrent une poterie grise, faite au tour, à surface fortement granuleuse, d'apparence médiévale, quantité de ferraille (des clous, de petits ciseaux, une pointe d'épieu, une clef du type "laconique" etc...), quelques débris de verre coloré en jaune, beaucoup d'ossements d'animaux, etc... L'ensemble serait peut-être à dater entre le IV^e et le VII^e siècle de notre ère. A l'ouest de la parcelle, a été encore reconnue l'existence d'un gros mur qui doit être sensiblement parallèle à celui de la partie est.

En 1965, Louis Brousse a trouvé, au passage dit de "Labro", 5 fers de flèche à une barbelure, tous groupés ensemble². Également, en 1967 il a mis au jour, lors d'un sondage à 1,20 m de profondeur, sous le rocher de l'Ambarre, 4 fers de flèche à une barbelure³.

La plupart des objets préhistoriques actuellement au musée de Vayrac ont été trouvés par Louis Brousse (140 outils). Peu de temps après son décès, plusieurs objets ont été dérobés dans le petit musée voisin où il exposait ses collections. Le reste des objets (1674 silex et objets divers) ont été transportés au-dessus de la crèche de Vayrac dans une mansarde le 23 juin 1993, puis en 2005 temporairement au dépôt de fouille de Martel. Tous ces artefacts, en majorité en silex local du Bajocien, mais également du Sénonien du Périgord, du Bergeracois et en jaspe, proviennent du plateau du Puy d'Issolud et de ses environs. On trouve toutes les époques, le Paléolithique moyen, le Paléolithique supérieur, le Néolithique et le Chalcolithique. Les objets découverts ont été étudiés par Michel Labrousse, Michel Lorblanchet, Louis Genot, puis par Jean-Pierre Girault et Jean Gascó.

Jean-Pierre Girault

Bibliographie à consulter

- Lorblanchet (M.) - Les industries Préhistoriques du Puy d'Issolud. *Bull. de la Soc. des Études du Lot*, t. LXXXIII, 1962, p. 40-51.

- Lorblanchet (M.) - Quatre bifaces des environs de la Chapelle-aux-Saints. *Bull. de la Soc. arch. de la Corrèze*, Brive, t. LXXXVI, 1964, p. 122-133.

- Lorblanchet (M.) - Céramiques des Champs d'Urnes découvertes au Puy d'Issolud, commune de Vayrac (Lot). *OGAM*, n° 97-98, janvier-juin, t. XVII, 1965, fasc. 1-2, p. 9-16.

- Lorblanchet (M.) - Lorblanchet (Michel) et Genot (Louis) - Quatre années de recherches préhistoriques dans le Haut-Quercy. *Bull. de la Soc. des Études du Lot*, t. XVII, 2^e fasc., 1965, p.105-112 (Le Puy d'Issolud à Vayrac ,Lot).
- Girault (J.-P.) et Gasco (J.) – La Fontaine de Loulié au Puy d'Issolud et la vallée de la Dordogne. La fin de l'âge du Bronze et le premier âge du Fer. Racines, Édition les Monédières, 2001, 319 p.
- Girault (J.-P.) - *Les occupations préhistoriques du Puy d'Issolud et de la vallée de la Dordogne. Inventaire des sites et études.* Racine Édition les Monédières 2013, 303 p.

Notes

- 1 - Labrousse (M.). - Informations Archéologiques. *Gallia*, t. XX, 1962, fasc. 2, p. 593.
- 2 - Conversation enregistrée sur cassette : Louis Brousse, MM. Blanchard, Lucien Hugonie, Patrick Lascaux, une journaliste du Figaro en 1988. Cette cassette se trouve au S.R.A. de Midi-Pyrénées.
- 3 - Les flèches ont été dérobées après son décès.